



# RAPPORT D'ACTIVITÉ 2021



# COOP&BAT

# ÉDITO

Après une année 2020 exceptionnelle qui a vu la force de notre collectif surpasser une crise sanitaire sans précédent, **2021 signe l'année du rebond**, malgré la persistance de la pandémie et ses répercussions. Ainsi, en dépit des isolements pour cas contacts, de l'organisation du télétravail, des retards dans les approvisionnements de chantiers, des problématiques de flambée des prix des matériaux... le collectif est toujours présent, et les résultats obtenus sont au rendez-vous avec encore une très belle progression.

2021, l'année du rebond, par une **hausse spectaculaire du chiffre d'affaires** réalisé par les entrepreneurs, un **bel investissement du collectif** autour d'un projet fédérateur, et des **temps de retrouvailles et de travail** riches en échanges et en projets.

- **Le projet du siège social** a connu un bel élan cette année, avec des rencontres entre entrepreneurs et architectes, la synergie des savoir-faire, l'apprentissage de nouvelles thématiques (réemploi, thermique, acoustique...) et de mobilisation autour des chantiers de déconstruction.
- **Le temps des retrouvailles entre entrepreneurs et équipes**, après ces longs mois sans se rencontrer, nos assemblées générales en présentiel, une journée festive en septembre (jeux, échanges et barbecue), tous les ingrédients étaient réunis pour une belle journée.
- **Le temps des retrouvailles entre CAE**, avec la première grande rencontre des CAE en septembre, la relance de nos rencontres en présentiel avec le collectif des CAE Bâtiment et la participation au congrès de la Fédération des SCOP du BTP.
- **Le temps des projets** avec l'incubation du centre de formation à l'éco-construction IFABE et la scierie à Tursac.

Ces différents temps forts nous ont permis de retrouver un élan et de voir naître des envies, des idées et des possibles.

Un grand merci à tous nos coopérateurs qui ont résisté aux aléas dus à la crise sanitaire et ses répercussions ; notre modèle de coopérative d'activité et d'emploi et la puissance de la gouvernance partagée sont toujours aussi pertinents !

Yannick PUISSET, *gérant*

# COOP&BAT, COOPÉRATIVE DU BÂTIMENT ÉCO-RESPONSABLE

Coop&Bât est une Coopérative d'Activité et d'Emploi (CAE) du secteur du bâtiment qui a été créée en 2011. Coopérative de l'économie sociale et solidaire, nous rassemblons aujourd'hui plus de 120 professionnels du bâtiment du gros œuvre, du second œuvre et des métiers de l'ingénierie du bâtiment qui deviennent au fil du temps associés de la coopérative. Plus de la moitié de nos entrepreneurs développent des activités que l'on peut qualifier d'éco-responsables.

NOTRE SOCLE COMMUN :  
METTRE L'HUMAIN AU CŒUR  
DE LA COOPÉRATIVE ET CULTIVER  
CE QU'IL Y A DE MEILLEUR EN NOUS.

## NOTRE RAISON D'ÊTRE

Les Coopératives d'Activité et d'Emploi proposent un concept unique et original dans lequel les personnes souhaitant entreprendre, peuvent tester et pérenniser leur activité sans s'immatriculer, dans des conditions optimales de réussite et de maîtrise des risques.

Grâce à la mutualisation de moyens et de compétences, la CAE propose aux entrepreneurs tous les services de gestion comptable, administrative, assurance, qualifications et autres outils nécessaires à une entreprise. De plus, le porteur de projet bénéficie d'un statut d'entrepreneur-salarié qui lui offre l'autonomie d'un entrepreneur classique mais également la protection sociale du régime salarié.

Bien plus qu'une réponse concrète et efficace aux problématiques des nouveaux entrepreneurs, **la CAE offre un véritable modèle alternatif d'entreprise en phase avec les attentes de la société d'aujourd'hui et les modes de travail de demain.**



ENTREPRENDRE, SE RÉALISER  
À TRAVERS UN COLLECTIF, DANS  
LE RESPECT DE SOI, DES AUTRES  
ET DE L'ENVIRONNEMENT



Partant du principe que l'on ne naît pas entrepreneur, mais qu'on le devient, Coop&Bât est également **un centre de formation** qui propose à ses coopérateurs de se former à l'entrepreneuriat et à ses spécificités liées aux métiers du bâtiment. Dans nos formations techniques, un accent particulier est donné aux techniques d'éco-construction, en phase avec nos valeurs.

## UN COLLECTIF RENFORCÉ



Coop&Bât est une SCOP (Société Coopérative et Participative) dont les associés, en majorité les salariés, participent activement à la gouvernance ; chaque coopérateur dispose d'une voix à l'assemblée des associés.

En 2021, le nombre des sociétaires a progressé avec l'accueil de 10 nouveaux sociétaires, pour atteindre 60 sociétaires dont 49 entrepreneurs-salariés et 8 salariés de l'équipe d'appui.

Depuis octobre 2017, la gouvernance partagée au sein de la coopérative se structure et se développe, à travers notamment le cercle des associés, qui s'est réuni 17 fois en 2021. Avec l'ouverture des séminaires et des assemblées générales à tous les membres de la coopérative, tous les entrepreneurs, qu'ils soient en CAPE, salariés ou associés ont la possibilité de participer aux différents moments de construction collective proposés par la coopérative.

En juin 2021, nous avons présenté le schéma de la gouvernance actuelle au sein de la coopérative pour le réinterroger. Il s'en est suivi le lancement d'un groupe de travail coopération pour favoriser l'implication des coopérateurs non associés. L'idée d'entrepreneurs référents sur les territoires a émergé ainsi que l'organisation par les entrepreneurs de rencontres de coopérateurs sur leurs chantiers (une première rencontre a été organisée fin 2021).

# VIE

# DE LA CAE

## APPRENDRE À ACCUEILLIR UN PROFESSIONNEL EN SITUATION DE HANDICAP



**agefiph**

ouvrir l'emploi  
aux personnes handicapées

**CAP  
EMPLOI**

Handicap, recrutement & maintien

Depuis le mois d'avril 2021, Coop&Bât compte au sein de la coopérative une entrepreneure en situation de handicap auditif à 100 %. Il est dans l'éthique et les valeurs de la coopérative d'accueillir tout porteur de projet, sans jugement ni discrimination.

L'accueil de cette entrepreneure, peintre en bâtiment, a nécessité des ajustements précis et adaptés à son handicap pour lesquels nous avons été accompagnés par Cap emploi et l'Agefiph. Ainsi, les membres de l'équipe d'appui de la coopérative sont passés par une phase de sensibilisation et d'information à la prise en compte d'une situation de handicap en entreprise, ainsi qu'à l'intégration de nouvelles modalités d'accompagnement. Un référent handicap au sein de l'équipe d'appui de la coopérative a été nommé.

En 2022, la coopérative communiquera sur sa volonté d'accueillir de nouveaux porteurs de projet en situation de handicap et étendra son dispositif d'accompagnement. Au premier semestre 2022, le référent handicap de la coopérative suivra les modules de professionnalisation proposés par l'AGEFIPH pour progresser sur l'accueil et l'accompagnement de personnes en situation de handicap.

## POURSUITE DE LA MESURE D'IMPACT SOCIAL

En 2021, Coop&Bât a souhaité reconduire l'étude d'impact sur les entrepreneurs de la coopérative à partir de l'outil graph radar. Cet outil nous permettra d'alimenter nos indicateurs RSE annuels dans un avenir proche. Une étude plus complète sera réalisée tous les 5 ans avec l'ensemble des outils issus de la recherche action menée avec 7 autres CAE de Coopérer pour Entreprendre et co-financée par la région Nouvelle-Aquitaine en 2020.

De cette démarche, il ressort que Coop&Bât joue un rôle **d'activateur au lancement** du projet (impact très fort pour 63 % des sondés) mais aussi de

**soutien à son développement** (69 % considérant l'impact modéré à notable et seulement 2 % y voyant un impact nul ou faible). En parallèle, ce développement s'accompagne d'une **acquisition de compétences techniques et métiers** (impact modéré à notable pour 63 % des sondés).

Les entrepreneurs de la coopérative ont su se préserver une certaine **qualité de vie et de temps choisi** (96 % des sondés se positionnent entre un impact modéré à très important dont 45 % considérant l'impact très fort).

Un tiers des sondés considère leur activité comme un **engagement sociétal très important** et plus d'un sondé sur

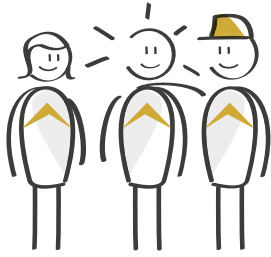
deux y voit aussi un impact au moins modéré sur son engagement personnel. La relation au territoire est d'ailleurs forte avec seulement 16 % des entrepreneurs qui n'y voit pas ou peu d'impact.

Les entrepreneurs reconnaissent aussi **une relation entre leur succès entrepreneurial et l'intégration dans une économie de la coopération** avec un impact au moins modéré pour 70 % d'entre eux (impact très fort pour 27 % des entrepreneurs). L'indice le plus mitigé est celui de l'impact sur le développement des compétences démocratiques et coopératives mais qui est au moins modéré pour 60 % des entrepreneurs.



## LES TRAVAUX DU CERCLE DES ASSOCIÉS

### Faire évoluer les pré-requis d'accès au sociétariat



Depuis janvier 2020, le cercle des associés travaille sur une évolution des pré-requis permettant de devenir associé. La première étape de ce travail a été l'occasion pour chacun de partager sa vision du sociétariat, notamment à travers une séance d'échanges sur l'associé idéal et le pire associé.

Sur la base de notre raison d'être - « Entreprendre, se réaliser à travers un collectif dans le respect de soi, des autres et de l'environnement » - le collectif a identifié des critères qui trouvent leurs réponses dans le business plan et l'auto-évaluation, et dégagé des pré-requis à toute candidature :

- > Avoir suivi les ateliers de formations définis comme obligatoires (gestion, coopération, développement durable, technique métiers),
- > Fournir un business plan sur les années passées à la coopérative, ses envies pour la suite, son investissement dans la coopérative et sur l'axe développement durable,
- > Avoir réalisé une auto-évaluation de ses compétences entrepreneuriales.

### Faire du mentorat le nouveau principe d'intégration

Fruit du groupe de travail tutorat, parrainage et compagnonnage, la démarche de mentorat a été validée par Le Cercle en 2021. Les principes, la fiche du mentor et du mentoré ont été travaillés ce qui permettra le lancement effectif de la démarche en 2022 lors des intégrations. Le mentorat permettra à des entrepreneurs confirmés volontaires d'accompagner les nouveaux arrivants afin de faciliter leur intégration et de leur faire partager notre culture de la coopération.

## DES RETROUVAILLES ACTIVES



Après des mois de confinement et de rencontres à distance ou annulées, l'année 2021 a été celle des retrouvailles pour les entrepreneurs de Coop&Bât.

Les After'Coop ont repris dès juin 2021, l'occasion de se rencontrer, de créer du lien entre entrepreneurs. En septembre, une grande journée festive a été proposée ; au programme, jeux, échanges, barbecue, baignade et visite d'un site remarquable : le moulin de la Pause à St Meard de Dronne.



Le chantier de construction d'une maison paille a été l'occasion parfaite pour réunir les entrepreneurs de la coopérative et l'équipe d'appui dédiée à la Dordogne. Franges, enduit de corps, barbotine... les participants ont pu s'essayer aux techniques de la construction paille.

Et c'est sur le chantier d'une maison à ossature bois à Bègles qu'entrepreneurs et équipes d'appui ont pu se retrouver et échanger autour des métiers et techniques de la construction bois.

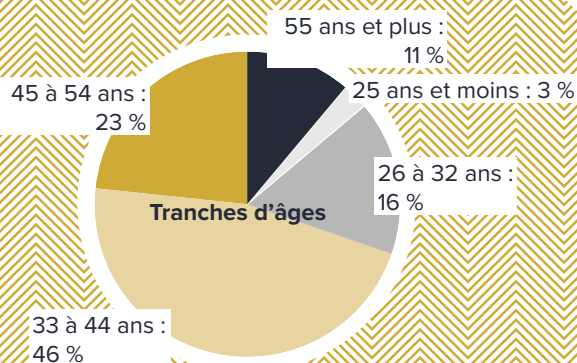


# 2021 EN CHIFFRES

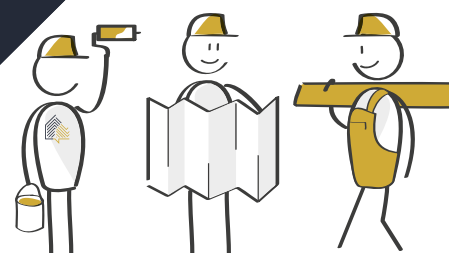
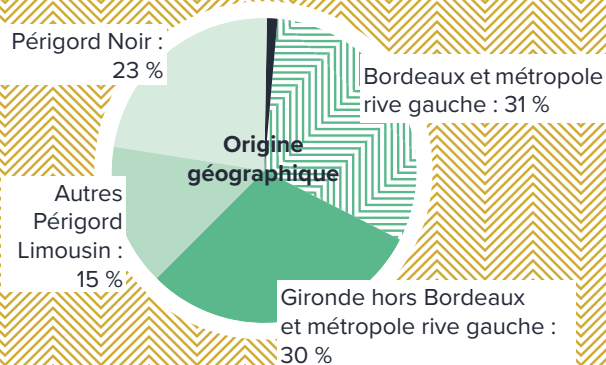
(AU 31/12/2021)

## Entrepreneurs

- > **116 entrepreneurs**
- > **98 salariés et 18 contrats CAPE**
- > **22 % de femmes**



Hors Nouvelle-Aquitaine : 1 %



## Activités

- > **Métiers du bois 43**  
(charpentiers, menuisiers)
- > **Prestations intellectuelles dans le milieu BTP 27**  
(Architecte d'intérieur, bureau d'études, ...)
- > **Maçon bâti ancien/tailleur de pierre 10**
- > **Peintre 8**
- > **Chauffagiste / Climaticien 10**
- > **Électricien 4**
- > **Plombier 3**
- > **Serrurier / Métallier 3**
- > **Spécialiste isolation / Etancheur 3**
- > **Plâtrier/Plaquiste 1**
- > **Carreleur 2**
- > **Agent d'entretien du bâtiment/ multi-activités 2**



#### Accompagnement

- > **Rendez-vous de suivi individuel 372**
- > **Informations collectives (participants) 120**
- > **Accompagnés 138**
- > **Ateliers collectifs de formation 54**
- > **Premiers entretiens 43**
- > **Intégrés 34**

**70 % des entrepreneurs étaient initialement demandeurs d'emploi**

#### Prescripteurs

- > entrepreneurs de CAE et connaissances : 47 %
- > partenaires techniques : 29 %
- > réseau SCOP/CAE : 12 %
- > Pôle emploi : 12 %

#### Gouvernance

- > **60 associés dont 49 entrepreneurs**
- > **9 nouveaux entrepreneurs associés en 2021**

#### SORTIES

**8 créations, 7 retours au salariat, 7 fin de test**

#### Financement de la structure

Aides de la puissance publique 36 %  
 Dont : FSE 120 K€, Région NA 90 K€, Bordeaux Métropole 21 K€  
 Autofinancement 62 % dont : contribution entrepreneurs 351 K€, autres recettes 61 K€

	CA comptable des entrepreneurs	CA structure	CA comptable (hors prestations internes)
Chiffre d'affaires	5 061 855	53 185	5 115 040
Chiffre d'affaires interne	433 857	CA moyen / entrepreneur : 34 960	
Total Chiffre d'affaires entrepreneurs	5 495 712	revenu médian 17 061 €/an	

#### Impact économique et social

- > **1 € investi par la puissance publique génère 6,37 € de recettes/économies pour cette même puissance économique**
- > **31 créations nettes d'emplois (ETP)**

# UNE PRÉSENCE ACTIVE DANS LES RÉSEAUX

L'investissement de notre structure dans les réseaux permet aujourd'hui à Coop&Bât d'être reconnue par ses pairs. Il offre aussi la possibilité de faire connaître et évoluer le statut d'entrepreneur-salarié, et de faire reconnaître nos CAE du BTP comme de véritables entreprises composées de professionnels de leur métier.

**La confédération générale des SCOP** est l'instance politique des SCOP qui se décline au niveau régional avec les Unions Régionales des SCOP. Le gérant de Coop&Bât est élu au niveau régional au Comité régional d'Engagement des outils financiers du réseau (SOCODEN, SOFISCOPE, etc.) qui regroupe les SCOP d'Occitanie et d'ex-Aquitaine.

**La fédération des CAE** est la première fédération des CAE, née le 1<sup>er</sup> décembre 2020 sous l'égide de la CGSCOP. Gaëlle, représentante de notre établissement de Sarlat, a été élue en tant qu'administratrice. Son mandat se prolonge jusqu'en 2023. Cette première année a vu le développement de la Fédération se poursuivre avec différents temps forts : la construction du budget, le lancement du site de la fédération et l'organisation d'une grande rencontre entre CAE à Sète.

Le gérant de Coop&Bât participe aux travaux du groupe juridique « la Base des savoirs » qui a sorti en décembre 2021 « le mémento du CESA », un guide à destination des équipes d'appui des CAE pour l'application concrète de la loi ESS et de son décret d'application relatif aux CAE.

**Le collectif des CAE de Nouvelle-Aquitaine** permet d'élaborer une vision commune sur le territoire. En 2021, le collectif a travaillé sur un projet de révision du règlement d'intervention de Nouvelle-Aquitaine.

**La fédération des SCOP du BTP** est l'instance patronale des SCOP du BTP, sous l'égide de la CGSCOP. Elle est associée de la **Fédération Française du**

**Bâtiment** dont Coop&Bât est membre partenaire.

Nous avons participé cette année à un rassemblement organisé à Mont-De-Marsan entre SCOP du BTP ainsi qu'à l'assemblée générale de la Fédération de Nouvelle-Aquitaine à Angoulême.

Yannick, notre gérant, a été élu administrateur de cette fédération lors de l'assemblée générale et s'est vu confier un mandat d'administrateur auprès des CFA du BTP de Nouvelle-Aquitaine.

Nous avons également participé au Congrès national à Lille qui a rassemblé toutes les SCOP, SCIC et CAE du BTP de France.

**Le collectif des CAE du bâtiment, avec le soutien de la Fédération des SCOP du BTP**, poursuit ses rencontres. Cette année, une rencontre virtuelle et deux autres en présentiel se sont tenues à Montbéliard et Lille. Ces rencontres sont l'occasion d'échanges de pratiques, d'études de cas et de productions communes. À Montbéliard, les CAE ont signé la charte de valeurs des CAE Bâtiment.

Coop&Bât participe aux travaux du groupe mutualisation qui a notamment produit un support pour la réalisation d'informations collectives communes à destination des prescripteurs. La coopérative travaille également avec d'autres CAE à la réalisation de vidéos sur les femmes entrepreneures du Bâtiment en CAE et nous sommes également actif pour l'organisation en 2023 d'un rassemblement national des entrepreneur-es en CAE.

En septembre 2021, Jérôme Mardon, entrepreneur associé de la CAE l'Alterbative et Gaëlle de Coop&Bât ont été nommés animateur et animatrice du collectif.

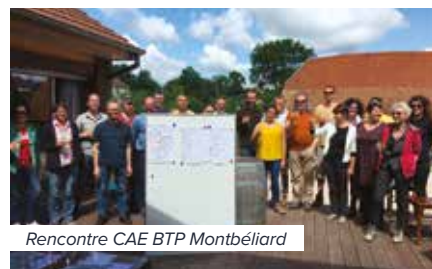
Nous partageons dorénavant un Cloud permettant l'échange de documents et la capitalisation en un même lieu de nos échanges.



Rencontre CAE Sète



Rencontre CAE BTP Lille



Rencontre CAE BTP Montbéliard

# SE FORMER À L'ÉCO-CONSTRUCTION

En 2021, Coop&Bât a incubé la création d'un Centre de Formation à l'éco-construction IFABE. Il proposera des formations autour des matériaux terre, bois, paille, chanvre afin de professionnaliser leur mise en œuvre et d'assurer la promotion de l'éco-construction. La cible privilégiée sera les professionnels (petites et grandes entreprises) et les particuliers souhaitant se reconvertir dans les métiers du bâtiment.

Ce centre, porté pour l'instant par un entrepreneur salarié a vocation à devenir une entité juridique indépendante avec un statut d'association puis de SCIC. Tout au long de l'année, des entretiens ont été réalisés avec des acteurs de la formation (centres de formation et formateurs), des acteurs de la construction mais aussi des institutionnels (Banque des Territoires, Conseil Régional de Nouvelle-Aquitaine). Un voyage

d'étude en AURA en compagnie d'Habitat éco-action (CAE BTP Tarnos) et du Centre de Formation PERF (Tarnos), facilité par la CAE du BTP Cabestan qui a assuré la logistique, est venu compléter les connaissances nécessaires.

**2022** devrait voir la naissance de l'entité juridique qui délivrera ses premières formations.



# REPRISE DE LA SCIERIE DE TURSAC : UN PROJET EN PHASE AVEC NOS VALEURS

**L'engagement de Coop&Bât et de ses entrepreneurs pour une gestion durable de nos forêts s'est concrétisé en 2021 avec la création d'une association en charge de la gestion de la scierie de Tursac en Dordogne. Ce lieu dédié au développement de la filière bois et à l'innovation environnementale, rassemble déjà de nombreux professionnels et ouvre la voie à une meilleure prise en compte de cette ressource si précieuse.**

Depuis plus de 2 ans, Coop&Bât organise régulièrement des rencontres et des actions autour de la ressource locale, de la forêt et des constructions paille. En décembre 2019, la coopérative organisait une première journée avec l'association Avenir Forêt et le CTPN (Collectif Transition Périgord Noir) autour des pratiques forestières.

Début 2021, un chantier de gestion douce des forêts à Meyral (24) était organisé avec divers acteurs locaux de la filière, comme des bûcherons ou des débardeurs à cheval.

En septembre 2021, Coop&Bât participait au séminaire inter-associations « la fête des possibles » à Meyral organisé par le CTPN ; l'occasion de rencontrer les associations locales engagées pour la préservation des forêts.

Outre ces divers événements, nous avons au sein de Coop&Bât, quelques charpentiers du collectif « Copeauxcabana » ayant déjà une pratique des circuits courts. Nous avons aussi rencontré plusieurs acteurs politiques et des maires de villages concernés par la question des forêts.

Le constat qui émerge de tous ces spécialistes de la filière est unanime sur la mal-gestion de nos forêts. La forêt n'est pas qu'une plantation d'arbres mono-essence, subissant des coupes rases, comme c'est le cas actuellement dans certaines régions, et les arbres ne sont pas que de la matière à vendre. Nous avons oublié les rôles multiples, complexes et essentiels que joue la forêt pour favoriser la diversité et le vivant. Il faut l'accompagner et la gérer raisonnablement pour éviter aux générations futures d'hériter d'une forêt faite de plantations d'arbres fragilisées et malades.

## PASSAGE À L'ACTION

À l'été 2021, un entrepreneur et l'accompagnateur technique de Coop&Bât ont rencontré le propriétaire d'une petite scierie familiale bien implantée dans le secteur de la Vallée de l'Homme en Dordogne à Tursac. Ce dernier souhaitait transmettre son outil et son savoir-faire.

Dès septembre, Coop&Bât organisait alors une rencontre à la scierie avec les acteurs locaux de la filière, des entrepreneurs de la coopérative, des associations, des élus de la Communauté des Communes. Chacun s'enthousiasme à l'idée de la reprise d'activité de cette scierie tout en imaginant les connexions et les possibles qu'offrirait ce lieu.



**Janvier 2022** : l'association « Au coin des Scieurs » est née. Elle a pour objet de régir les activités de la scierie de Tursac et de dynamiser localement le secteur d'activité du « Bois », en menant des actions de restructuration de cette filière, en donnant accès à des professionnels à la scierie pour des formations, des animations et des prestations de sciage, en créant un lieu de travail collaboratif, d'échanges, de partages d'informations sur les sujets du bois ainsi que toutes activités afférentes.

Déjà plusieurs projets sont lancés : formation « De l'arbre à la poutre », réflexion sur les synergies et l'entraide possibles entre acteurs de la filière, projet de construction de « la maison de la nature » à Dégagnac, chantier de gestion douce en local avec la complicité d'un propriétaire de 20ha de forêt sur la commune de Manaurie qui permettra de fournir la scierie en ressources bois pour nos projets de construction futurs.

**A suivre !**

# LE RÉEMPLOI AU CŒUR DU PROJET DE NOUVEAU SIÈGE SOCIAL...

...

## ET AU-DELÀ

**La thématique du réemploi des matériaux de construction a été un axe majeur de l'année 2021 pour Coop&Bât à travers le projet de construction du nouveau siège social pour lequel des objectifs ambitieux d'utilisation de matériaux issus de la déconstruction ont été intégrés au programme.**



Rien ne se perd, tout se transforme. Ce fameux adage a été mis en pratique sur le chantier de déconstruction d'une résidence Domofrance et d'une école municipale du quartier Prévert à Bassens. Les matériaux récupérés seront réutilisés pour la construction du futur siège social de Coop&Bât à quelques mètres de là. Ce sont 50 m<sup>3</sup> de charpentes, des gardes-corps, des volets en bois, du matériel électrique et des sanitaires qui trouveront une deuxième vie dans quelques mois.

Cette première expérimentation est le fruit d'une coopération entre Coop&Bât, Domofrance, la Ville de Bassens et Bordeaux Métropole, accompagnée par le Grand Projet des Villes Rive Droite qui pilote depuis deux ans une démarche d'Écologie Industrielle et Territoriale.

Tout au long de l'année 2021, les équipes de Coop&Bât ont travaillé à ce projet avec de nombreux partenaires (le collectif Cancan, Idre, le GPV, UpCycléa, Les Compagnons Bâtisseurs, Démoclès, Vinci, Domofrance, Bouygues, BDS, Avenir Déconstruction et les techniciens de la mairie de Bassens). En interne, un entrepreneur salarié-associé a pris en main le pilotage de cette opération pour notre siège social.

En parallèle, l'association IDRE (Interprofessionnelle de la Déconstruction et du Ré-Emploi) a proposé une formation à la déconstruction à tous nos entrepreneurs en vue de la construction de notre siège social mais aussi dans une perspective bien plus large sur un marché en devenir.

IDRE nous a aussi permis de récupérer des vitrages issus de la déconstruction de la tour ISABE de Pau Béarn Habitat pour nos futures cloisons séparatives de bureaux.



## PROJET DE NOUVEAU SIÈGE SOCIAL, LES TEMPS FORTS DE 2021 :



**06 JANVIER 2021**

Réunion technique de la maîtrise d'œuvre à la mairie de Bassens avec les services de la mairie, Bordeaux métropole et Demathieu et Bard Immobilier.

**DU 15 JANVIER AU 22 JANVIER 2021**

Entretiens en visio conférence entre les architectes et les entrepreneurs de la coopérative intéressés par la construction du siège social.

**LE 25 JANVIER 2021**

Entretiens chez CopeauxCabana aux Eysies de Tayac entre les architectes et les entrepreneurs de Dordogne intéressés par la construction du siège social.

**LE 05 FÉVRIER 2021**

Présentation par la maîtrise d'œuvre de la phase esquisse aux coopérateurs.  
Atelier réemploi pour les coopérateurs animé par IDRE.

**01 MARS 2021**

1<sup>er</sup> comité de pilotage à la mairie de Bassens.

**26 MARS 2021**

Présentation par la maîtrise d'œuvre de la phase APS aux coopérateurs.  
Ateliers pour les coopérateurs sur le confort énergétique dans les bâtiments et l'acoustique.

**08 AVRIL 2021**

Présentation du projet à l'ensemble des associés pour revaloriser le budget consacré aux travaux.

**04 JUIN 2021**

Présentation par la maîtrise d'œuvre des premiers éléments de la phase APD aux coopérateurs.  
Atelier pour les coopérateurs sur la qualité de l'air intérieur dans les bâtiments.

**11 JUIN 2021**

2<sup>ème</sup> réunion technique de la maîtrise d'œuvre à la mairie de Bassens avec les services de la mairie et Bordeaux Métropole pour préparer le dépôt du PC.

**18 JUIN 2021**

Vote à l'unanimité des associés qui approuvent la nouvelle enveloppe budgétaire consacrée au projet.

**29 JUIN 2021**

Rencontre entre la maîtrise d'œuvre et nos charpentiers sur le site de CopeauxCabana en Dordogne.



**23 JUILLET 2021**

Présentation par la maîtrise d'œuvre de la phase APD aux coopérateurs avant le dépôt du PC.

**30 JUILLET 2021**

Dépôt du PC.

**13 SEPTEMBRE 2021**

Deuxième comité de pilotage à la mairie de Bassens en présence des élus (monsieur Le Maire, Monsieur Garnier de la Métropole).

**02 NOVEMBRE 2021**

Réunion des charpentiers et de la maîtrise d'œuvre au siège de Coop&Bât.

**9 ET 10 NOVEMBRE 2021**

PC délivré et affiché en mairie.

**20 DÉCEMBRE 2021**

Nouvelle rencontre des charpentiers au siège de Coop&Bât.

**... ET TOUT AU LONG DE L'ANNÉE  
LE COMITÉ DE PILOTAGE S'EST  
RÉUNI 9 FOIS POUR SUIVRE  
ET ACTER DES AVANCEMENTS  
DU PROJET.**

# 2022, UNE ANNÉE PLEINE DE PROJETS

## LA CONSTRUCTION DE NOTRE SIÈGE SOCIAL

Les aléas de ce gros projet nous amènent à changer une partie de l'équipe de maîtrise d'œuvre suite à la défaillance de nos architectes. Un PC modificatif ou un nouveau PC devra être déposé. Le terrain deviendra la propriété de Coop&Bât au printemps. En parallèle, la démarche autour du réemploi initiée en 2021 va se poursuivre.

## L'IMPLICATION DANS VIE LOCALE ET LES PROJETS LOCAUX

En Périgord Noir, notre participation à la reconstruction d'une filière bois, en gestion douce de la forêt, passe par le lancement officiel de l'association « Au Coin des Scieurs » à Tursac qui devrait devenir un tiers-lieux autour des métiers du bois.

Dans la mesure de l'avancement de notre siège social, nous partagerons avec les habitants sur les sujets de l'éco-construction et du réemploi en collaboration avec les associations locales.

## LA CONSOLIDATION DE LA GOUVERNANCE PARTAGÉE

Cette année, l'ensemble des coopérateurs seront amenés à réfléchir sur la structuration juridique de Coop&bât (SA ou SAS SCOP) en partageant avec d'autres coopératives notamment. En parallèle, nous souhaitons renforcer la participation des non associés à la gouvernance tout en facilitant les liens avec le Cercle des Associés.

## LA PROMOTION DE LA CONSTRUCTION ÉCOLOGIQUE ET DURABLE

Coop&Bât continue l'incubation d'IFABE, Centre de Formation à l'éco-construction. Une association de préfiguration sera lancée cette année afin d'organiser les premières formations et d'éprouver le modèle économique.

En parallèle, Coop&Bât participe à la réflexion menée par ATIS sur la responsabilité territoriale des entreprises.

## TUTORAT, PARRAINAGE ET COMPAGNONNAGE

Pour faciliter l'intégration des « nouveaux » dans le collectif et sa gouvernance partagée, les associés ont choisi de mettre en place une démarche de mentorat interne dès 2022.

## UNE IMPLICATION TOUTE PARTICULIÈRE DANS L'INSERTION PROFESSIONNELLE

Nous allons continuer nos actions de promotion de l'entrepreneuriat auprès du public handicapé en collaboration avec l'AGEFIPH et Cap Emploi.

Le projet d'un chantier formation Nouvelle-Chance sur notre futur siège sera poursuivi en partenariat étroit avec La Philomatique.

## UN PARCOURS DE FORMATION RECONNU

En 2022, nous poursuivrons l'outillage de nos entrepreneurs avec l'accès à une Foire aux Questions pour muscler notre Centre de Ressources. Un portail unique sera mis en ligne à destination de nos entrepreneurs qui auront un accès facilité à tous les outils de la coopérative.

Trois nouvelles formations autour de la construction écologique et durable intègrent le parcours des entrepreneurs.

## LA FÉMINISATION DES MÉTIERS DU BÂTIMENT

Nous aurons une communication active sur cette thématique cette année avec le tournage de petits films sur nos entrepreneures. Cette action locale sera renforcée par une action identique mutualisée au niveau de notre collectif des CAE du bâtiment.

## ATTEINDRE 150 ENTREPRENEURS EN 2024

En 2022, Coop&Bât prévoit d'intégrer 35 nouveaux porteurs de projets répartis sur l'ensemble de nos établissements, de créer près de 20 emplois et d'accueillir au moins 6 nouveaux entrepreneurs-associés. Elle accompagnera 150 porteurs de projet à des degrés divers de développement.

La coopérative continuera son travail en Gironde sur les territoires où elle est déjà présente. Notre partenariat avec la métropole bordelaise continuera et nous essaierons d'être encore plus présent sur la rive droite nord.

L'établissement de Sarlat va expérimenter la mise en place d'un réseau d'entrepreneurs référents qui permettra de mieux couvrir son vaste territoire. Un partenariat avec la CAE L'élan23 nous permettra d'intégrer des entrepreneurs en Creuse.

Et... l'Alterbative, CAE bâtiment de Poitiers avec sa vingtaine d'entrepreneurs de Poitou-Charentes, devrait rejoindre Coop&Bât au cours de l'année 2022.



en Gironde  
3 rue cantelaudette,  
33310 Lormont  
05 56 31 04 77



en Dordogne  
28 rue de Cahors  
24200 Sarlat-la-Caneda  
09 72 10 44 25



UNION EUROPÉENNE  
La Nouvelle-Aquitaine et l'Europe  
agissent ensemble pour votre avenir



contact@coopetbat.fr  
www.coopetbat.fr

